

**PEWIK GDYNIA SP. Z O.O.**  
**ul. Witomińska 29**  
**81-311 Gdynia**

**FM**

Pismo z dnia:  
08-04-2026

Znak:

Nasz znak:  
TT-222-Re-WEW/26/005550

Data:  
09-04-2026

**Sprawa: Warunki techniczne na usunięcie awarii na wodociągu DN160 PVC pod rzeką Redą w Redzie na przedłużeniu ul. Karłowicza.**

Wydział Innowacji i Rozwoju ustala następujące **warunki techniczne** do projektowania dla inwestycji jak w tytule:

**1. Wymagania ogólne**

1.1 Należy sieć wodociągową zaprojektować jak niżej:

Rodzaj sieci	Średnica [mm]	Materiał	Długość [m]	Działki	Obręb	Oznaczenie na mapie
Wodociąg	160	PE100 RC PN16, SDR11	ok. 205	159/1, 184/9 55/5, 55/3	0002 Reda 0003 Reda	W1-W2

1.2 Przewód wodociągowy należy zaprojektować zgodnie z obowiązującymi w tym zakresie normami, przepisami oraz wymaganiami Spółki dostępnymi na stronie <https://pewik.gdynia.pl/strefa-klienta/baza-dokumentow/> pkt. E.1 Ogólne warunki techniczne jakim powinny odpowiadać urządzenia.

1.3 Przewód wodociągowy należy zaprojektować metodą bezwykopową, lokalizując komorę startową i komorę odbiorczą w miejscu umożliwiającym wykonanie robót.

1.4 Do projektowanej komory startowej i odbiorczej należy zaprojektować i uzgodnić z właścicielem terenu tymczasowe dojazdy.

**2. Wymaganie dotyczące dokumentacji projektowej**

2.1 Przedmiotem zamówienia jest wykonanie dokumentacji projektowej budowy sieci wodociągowej pod rzeką Redą w Redzie na przedłużeniu ul. Karłowicza. Zamówienie obejmuje uzyskanie wszelkich wymaganych odstępstw, opinii, uzgodnień, decyzji i pozwoleń (w tym pozwolenia na budowę / zgłoszenia zamiaru budowy).

2.2 Dokumentacja projektowa powinna być wykonana w formie przewidzianej przez obowiązujące przepisy prawa oraz zawierać w szczególności:

- Projekt budowlany (PZT, PAB, PT) i wykonawczy budowy sieci wodociągowej,
- Projekt tymczasowych dojazdów do komory startowej i odbiorczej,
- Opinię geotechniczną wraz z dokumentacją badań podłoża gruntowego,

- d) Mapę do celów projektowych,
- e) Zgody właścicieli działek prywatnych, a w przypadku ich braku uzyskanie decyzji na podstawie art. 124 ustawy o gospodarce nieruchomościami
- f) Operat wodnoprawny na przekroczenie rzeki Redy,
- g) Inwentaryzację zieleni,
- h) Wszelkie inne opracowania niezbędne do uzyskania pozwolenia na budowę.

2.3 Dokumentacja projektowa powinna zostać podzielona na następujące stadia:

- a) koncepcja:
- b) projekt budowlany, zawierający w swoim opracowaniu PZT, PAB, PT, obejmujący wszystkie niezbędne branże,
- c) projekt wykonawczy, obejmujący wszystkie niezbędne branże,
- d) specyfikacja techniczna wykonania i odbioru robót,
- e) przedmiar robót,
- f) kosztorys inwestorski,
- g) informację dotyczącą bezpieczeństwa i ochrony zdrowia,

2.4 PEWIK GDYNIA sp. z o.o. przekaże wybranemu Wykonawcy posiadane wypisy z ewidencji gruntów datowane na grudzień 2025r. Na potrzeby wniosku o pozwolenie wodnoprawne Wykonawca pozyska aktualne wypisy z ewidencji gruntów dla zakresu wniosku.

2.5 Przed przystąpieniem do opracowywania dokumentacji o której mowa w pkt. 2.3. (b÷g) należy uzgodnić w PEWIK GDYNIA Sp. z o.o. koncepcję przebiegu sieci wodociągowej wraz z przedstawieniem uzyskanych zgód właścicieli działek prywatnych.

2.6 Przed wystąpieniem z wnioskiem o pozwolenie wodnoprawne należy uzgodnić w PEWIK GDYNIA Sp. z o.o. operat wodnoprawny wraz z kompletnym wnioskiem o wydanie pozwolenia wodnoprawnego,

2.7 Dla realizacji zadania należy opracować opinię geotechniczną (pkt 3.2.h). Liczba wierceń i ich głębokość powinna być wystarczająca do prawidłowego zaprojektowania posadowienia komory startowej i odbiorczej, drogi dojazdowej, sieci wodociągowej.

2.8 Dokumentacja projektowa powinna być opracowana w takim zakresie szczegółowości by możliwe było uzyskanie wszystkich wymaganych opinii, uzgodnień, decyzji i zatwierdzeń oraz pozwoleń wymaganych przez Prawo budowlane oraz wynikających z innych ustaw (np. o ochronie i kształtowaniu środowiska, o Państwowej Inspekcji Sanitarnej, o drogach publicznych itp.) oraz by mogły służyć jako materiał do przeprowadzenia przetargu na realizację.

2.9 Zakres opracowania projektu budowlanego i wykonawczego, specyfikacji technicznej oraz przedmiaru robót powinien być zgodny z przepisami Prawa budowlanego i Rozporządzenia Ministra Rozwoju i Technologii z dnia 20 grudnia 2021 r. w sprawie szczegółowego zakresu i formy dokumentacji projektowej, specyfikacji technicznych wykonania i odbioru robót budowlanych oraz programu funkcjonalno-użytkowego (Dz. U. z 2021r, poz. 2454 z późniejszymi zmianami).

2.10 Specyfikacja techniczna wykonania i odbioru robót budowlanych musi zawierać wszystkie zbiory wymagań, w zakresie sposobu wykonania robót budowlanych, obejmujące w szczególności wymagania właściwości materiałów, wymagania dotyczące sposobu i oceny wykonanych robót, określenia prac, które powinny być ujęte w poszczególnych pozycjach przedmiaru robót.

2.11 W dokumentacji należy przestawić sposób zagospodarowania wód gruntowych pochodzących z odwodnień wykopów wykonywanych w trakcie prowadzenia prac.

2.12 Przed rozpoczęciem prac projektowych Wykonawca zweryfikuje dane wyjściowe do projektowania przygotowane przez Zamawiającego, wykona na własny koszt wszystkie badania, ekspertyzy techniczne i analizy uzupełniające niezbędne dla prawidłowego wykonania dokumentacji projektowej.

- 2.13 Wykonawca dokumentacji projektowej ponosi odpowiedzialność za poprawność przyjętych rozwiązań. Jakiegokolwiek rozwiązanie, które może w przyszłości powodować problemy z eksploatacją i utrzymaniem nie będzie zaakceptowane.
- 2.14 Wykonawca dokumentacji projektowej jest zobowiązany do uzgadniania, we wstępnej fazie realizacji dokumentacji projektowej, rozwiązań z Zamawiającym. Zwraca się uwagę, że jakiegokolwiek dokumentacja projektowa podlega uzgodnieniu przez Zamawiającego, to zatwierdzenie to nie zastępuje weryfikacji projektu przez osoby uprawnione (zgodnie z Prawem Budowlanym) i sam fakt uzyskania takich zatwierdzeń nie zwalnia Wykonawcy w jakimkolwiek stopniu od pełnej odpowiedzialności za zaprojektowane rozwiązania i materiały.
- 2.15 Jeżeli przepisy obowiązującego prawa wymagają, aby niektóre opracowania były poddane weryfikacji przez osoby uprawnione, to przeprowadzenie weryfikacji i/lub uzyskanie uzgodnień będzie przeprowadzone przez Wykonawcę na jego koszt przed przedłożeniem tej dokumentacji do zatwierdzenia przez Zamawiającego. Dokonanie weryfikacji i/lub uzyskanie uzgodnień nie przesądza o zatwierdzeniu przez Zamawiającego, który odmówi zatwierdzenia w każdym przypadku, kiedy stwierdzi, że dokumentacja nie spełnia wymagań opisu przedmiotu zamówienia i warunków technicznych.
- 2.16 Dokumentację projektową należy uzgodnić w fazie koncepcji zagospodarowania terenu, projektu budowlanego i wykonawczego składając w Biurze Obsługi Klienta wnioski w Biurze Obsługi Klienta wnioski o uzgodnienie dokumentacji projektowej wraz z 2 egz. projektów sieci oraz płytą CD zawierającą dokumentację projektową w formie elektronicznej. Każde z opracowań należy składać do uzgodnienia odrębnie.
- 2.17 Treść niniejszych warunków technicznych należy załączyć do dokumentacji projektowej.
- 2.18 Pozostałe wymagania zgodnie z obowiązującymi w tym zakresie normami i przepisami.
- 2.19 Wszelkie odstępstwa od niniejszych wytycznych wymagają uzgodnienia z PEWIK GDYNIA Sp. z o.o. Inwestor/Zamawiający zastrzega sobie możliwość zmian podczas prac projektowych.

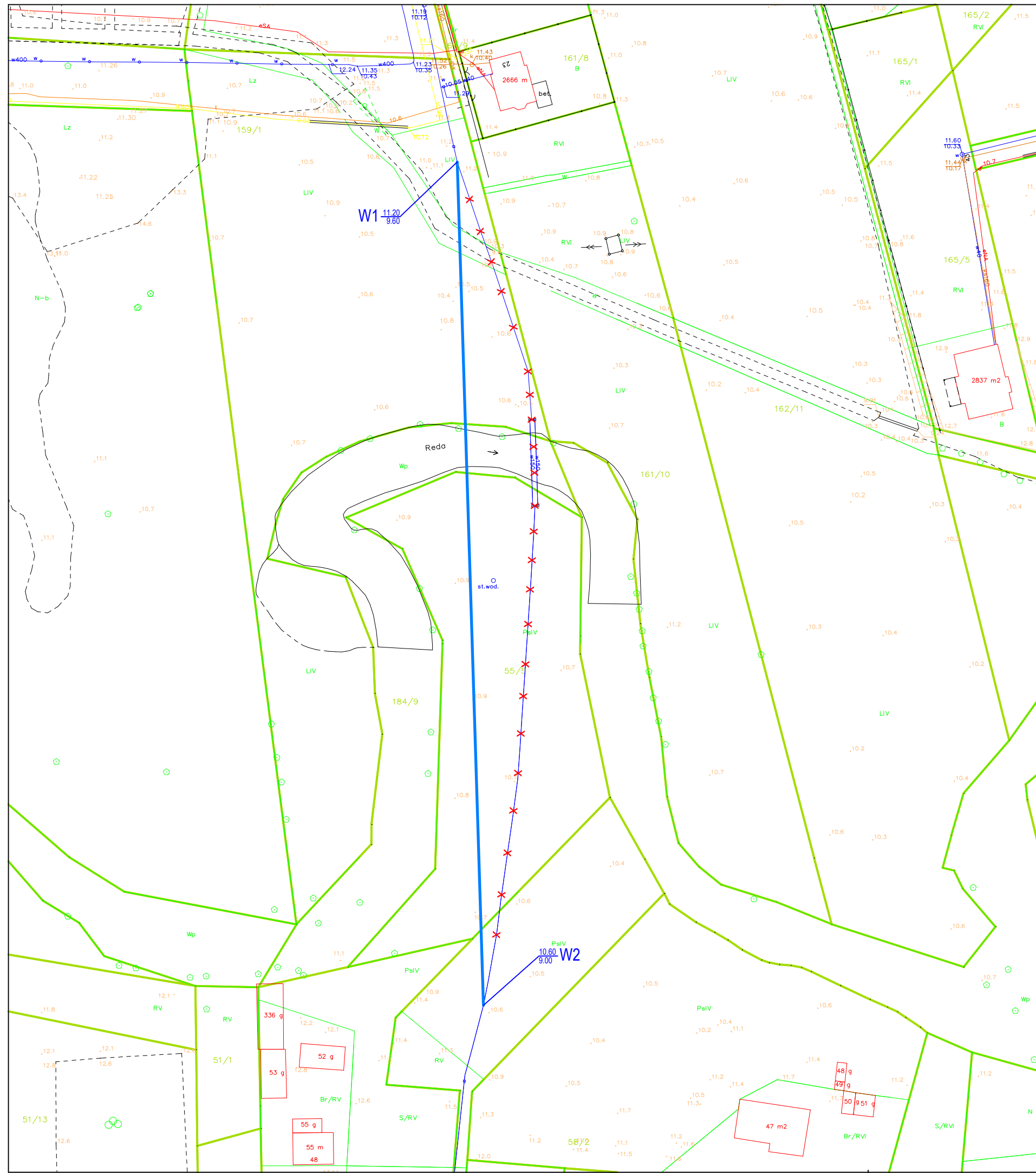
**Warunki techniczne ważne są do dnia 08.04.2028r.**

Załączniki:

1. Plan orientacyjny
2. Plan sytuacyjny
3. Plan sytuacyjny - ortofotomapa
4. Struktura własności gruntów
5. Wzór oświadczenia właściciela działki prywatnej



**Plan orientacyjny**  
SKALA 1:5000

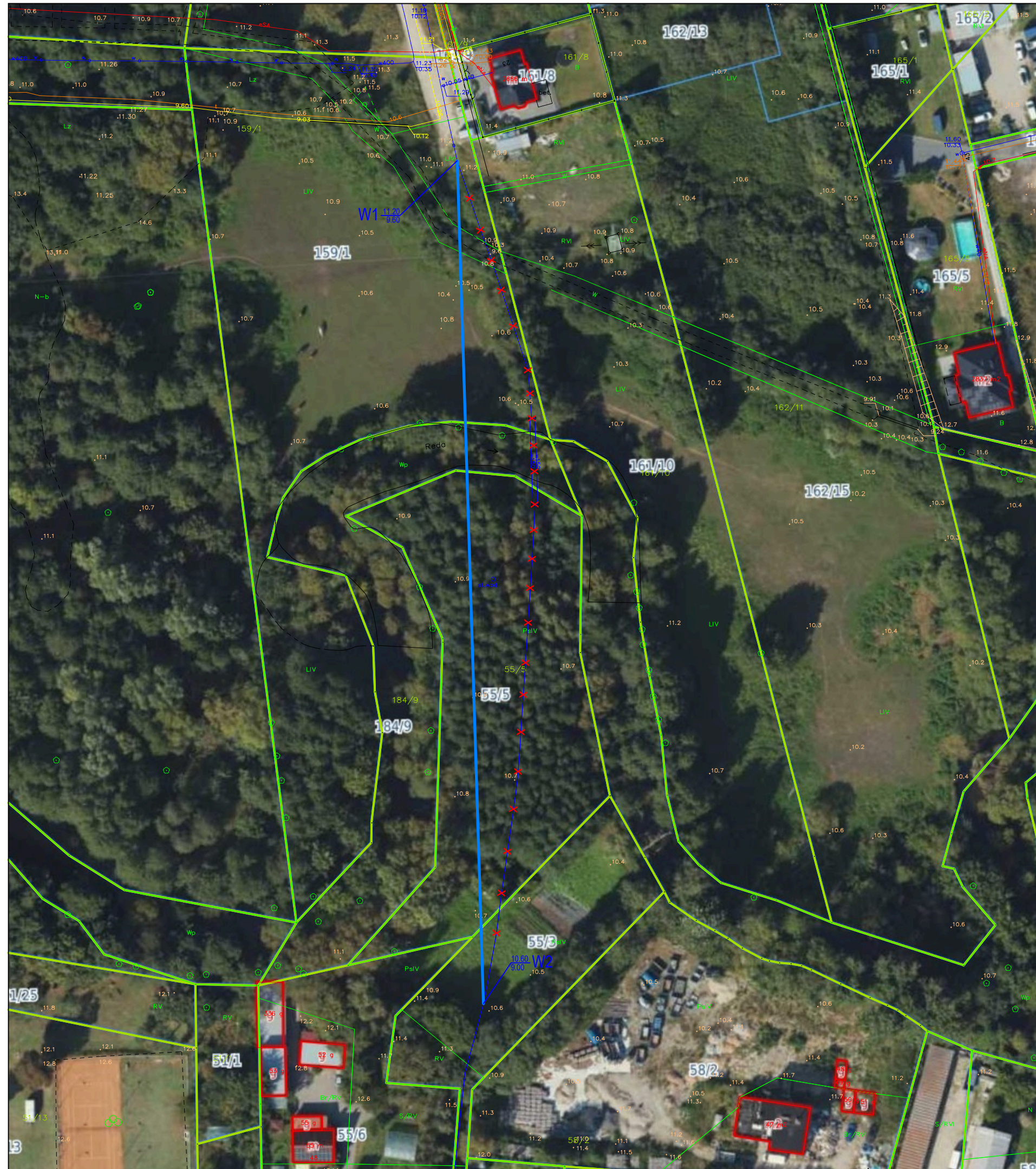


# LEGENDA

- proj. sieć wodociągowa
- istn. sieć wodociągowa do unieczynnienia

Plan sytuacyjny  
Przejście wodociągu pod rzeką Redą  
SKALA 1:1000





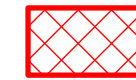
# LEGENDA

- proj. sieć wodociągowa
- istn. sieć wodociągowa do unieczynnienia

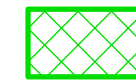
Plan sytuacyjny  
Przejęcie wodociągu pod rzeką Redą  
SKALA 1:1000



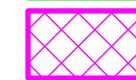
# LEGENDA



działka Skarbu Państwa



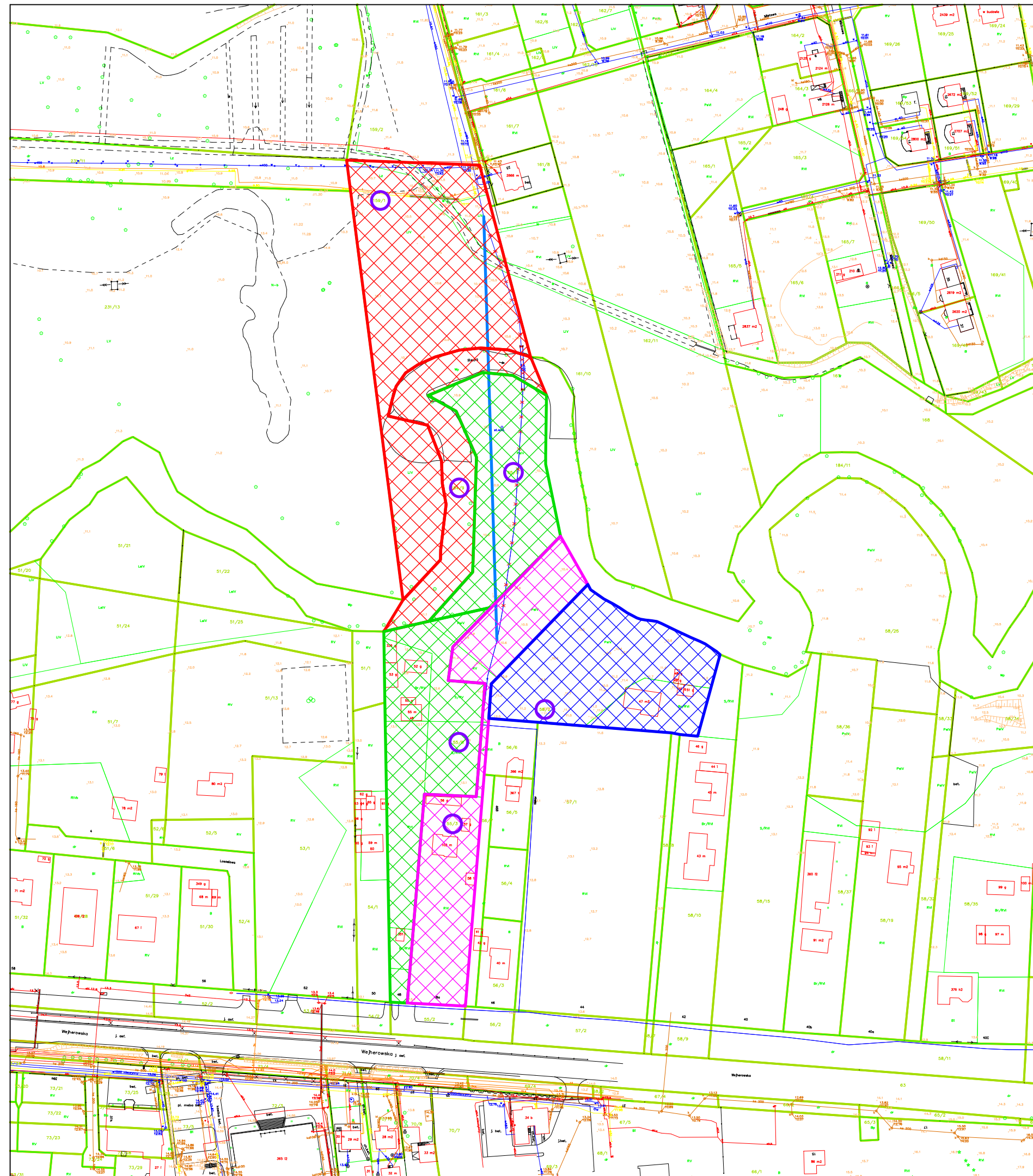
działka właściciela prywatnego nr 1



działka właściciela prywatnego nr 2



działka właściciela prywatnego nr 3



**Struktura własności gruntów**

SKALA 1:2000

....., dnia .....

**OŚWIADCZENIE**  
**o wyrażeniu zgody na budowę przewodu wodociągowego / kanalizacyjnego**  
**oraz o zobowiązaniu się do ustanowienia służebności przesyłu**

Ja, niżej podpisany/a **[imię i nazwisko właściciela]**,  
zamieszkały/a **[adres zamieszkania]**,  
jako właściciel/współwłaściciel nieruchomości położonej w **[miejscowość]**,  
oznaczonej w ewidencji gruntów jako działka nr **[numer działki]**, obręb **[obręb]**,  
dla której prowadzona jest księga wieczysta nr **[numer KW]**, zwanej dalej „Nieruchomością”,

niniejszym oświadczam, że:

- 1) wyrażam zgodę na zaprojektowanie, budowę oraz przyszłą eksploatację sieci wodociągowej / kanalizacji sanitarnej wraz z niezbędną infrastrukturą techniczną na Nieruchomości, zgodnie z obowiązującymi przepisami prawa oraz dokumentacją projektową,
- 2) wyrażam zgodę na wejście na teren Nieruchomości w celu realizacji robót budowlanych, a także prowadzenia czynności eksploatacyjnych, konserwacyjnych, remontowych i usuwania awarii – w zakresie dotyczącym urządzeń, o których mowa w punkcie 1),
- 3) zobowiązuję się, że:
  - a) niezwłocznie po otrzymaniu od PEWIK GDYNIA Sp. z o.o. informacji o zakończeniu budowy, ustanowię na rzecz PEWIK GDYNIA Sp. z o.o. służebność przesyłu w oparciu o wzór załączony do niniejszego oświadczenia, stanowiący integralną część niniejszego oświadczenia,
  - b) ostateczne brzmienie oświadczenia o ustanowieniu ww. służebności przesyłu zostanie uzgodnione z PEWIK GDYNIA Sp. z o.o., przed jego złożeniem u notariusza,
- 4) niniejsze oświadczenie:
  - a) nie zostanie przeze mnie odwołane,
  - b) może być wykorzystywane przez PEWIK GDYNIA Sp. z o.o. i inne podmioty w postępowaniach administracyjnych związanych z realizacją inwestycji, o której mowa w punkcie 1).

Oświadczenie składałem dobrowolnie, świadomy/a jego skutków prawnych.

Miejscowość, data:

Czytelny podpis właściciela nieruchomości:

.....

.....